

تحلیل خشکسالی فصل تابستان استان اصفهان

۱۳۹۵



اداره کل هواشناسی استان اصفهان

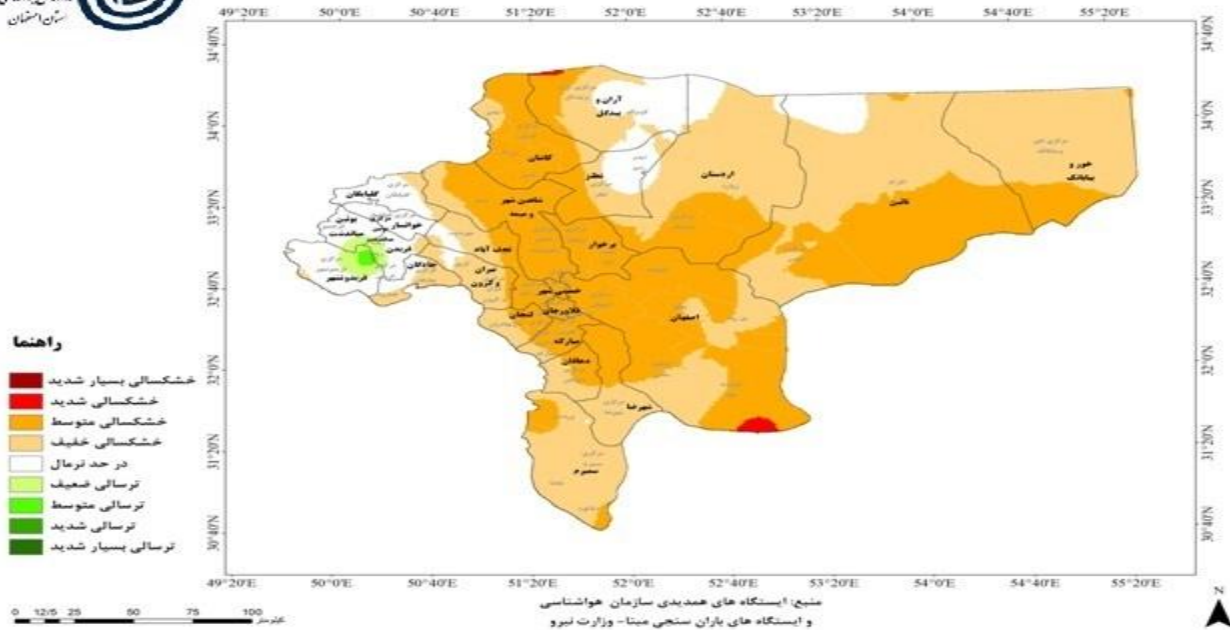
تحلیل خشکسالی استان اصفهان تا پایان شهریور ماه ۱۳۹۵

شرایط الگوهای همدیدی حاکم در فصل تابستان بر روی استان اصفهان در طی درازمدت بیانگر آن است که سهم بارش فصل تابستان نسبت به کل بارش سالیانه تنها ۱/۲ درصد می باشد لذا انتظار می رود که تغییرات قابل ملاحظه ای در الگوهای خشکسالی طی فصل تابستان ایجاد نگردد. در طی تابستان ۱۳۹۵ دمای میانگین هوای استان در تیر ماه ۰/۷ درجه سانتیگراد بیشتر از میانگین دراز مدت، در مرداد ماه در حد میانگین و در شهریورماه ۱ درجه سانتیگراد بیشتر از میانگین درازمدت گزارش گردیده است

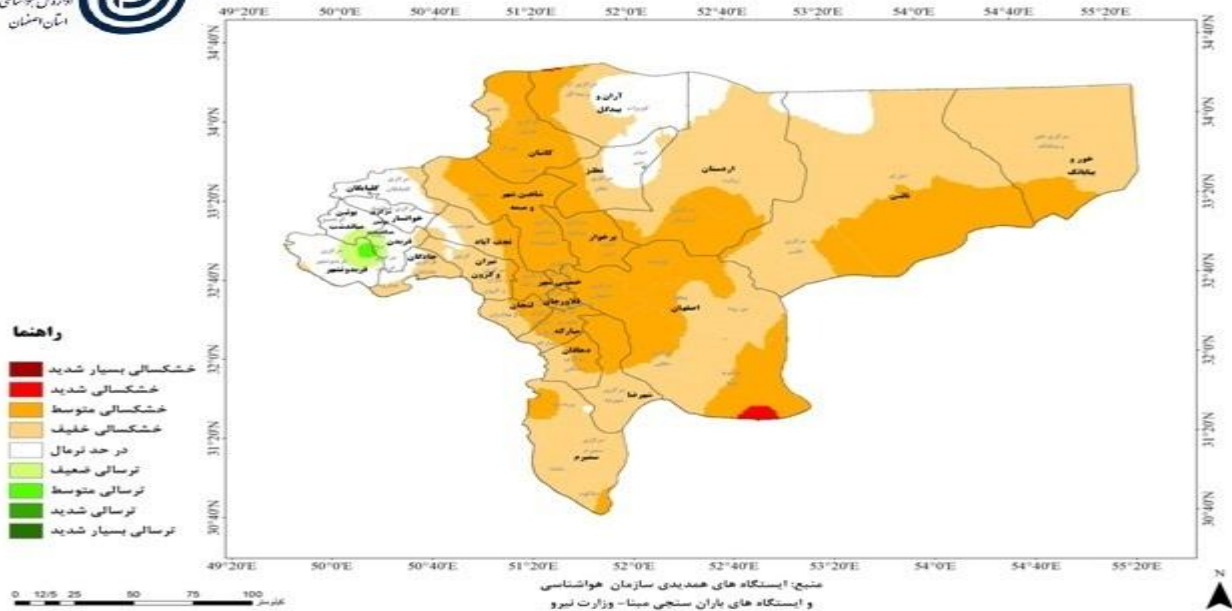
پهنه بندی خشکسالی درازمدت (هیدرولوژیک) ۷ ساله طی تابستان ۱۳۹۵ تاییدکننده فرضیه فوق بوده و بررسی شاخص $SPEI$ ۴۸ ماهه نشان دهنده آن است که طی تابستان ۹۵ الگوهای خشکسالی در سطح استان از تغییرات چندانی برخوردار نبوده اند (اشکال ۱ تا ۳).

بجز شهرستانهای واقع در غرب استان سایر نقاط استان دچار خشکسالی های خفیف تا شدید بوده و ۸۰ تا ۹۰ درصد از جمعیت استان و بطور متوسط ۸۰ درصد از مساحت استان تحت تاثیر خشکسالی درازمدت قرار داشته است. وجود خشکسالی هیدرولوژیک (درازمدت) در سرشاخه های زاینده رود واقع در زردکوه بختیاری و کوهرنگ نیز طی فصل تابستان قابل ملاحظه بود و با توجه به شرایط مذکور این امر می بایست در مدیریت منابع آبی بویژه در فصل پائیز مد نظر قرار گیرد.

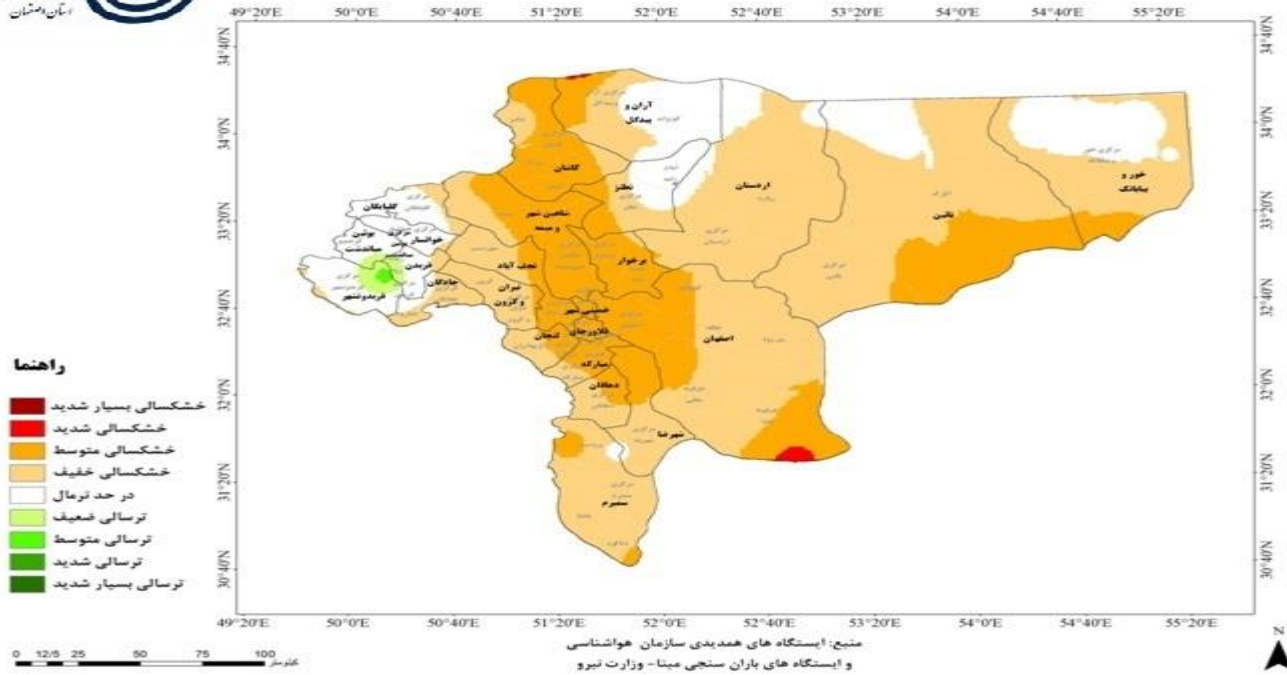
بررسی تغییرات نسبی شاخص سبزینگی ($NDVI$) و شاخص $SPEI$ ۱۲ ماهه در مقایسه با مقادیر بلند مدت نیز در طی فصل تابستان ، نشان دهنده کاهش شاخص های مذکور و به عبارتی بیانگر وجود خشکسالی کشاورزی متوسط به ویژه در دشت اصفهان و شهرستانهای اصفهان، مبارکه، شهرضا، لنجان، دهاقان، نائین، فلاورجان، خمینی شهر، برخوار، خور و بیابانک، شاهین شهر و میمه، نجف آباد، تیران و کرون می باشد(شکل ۴).



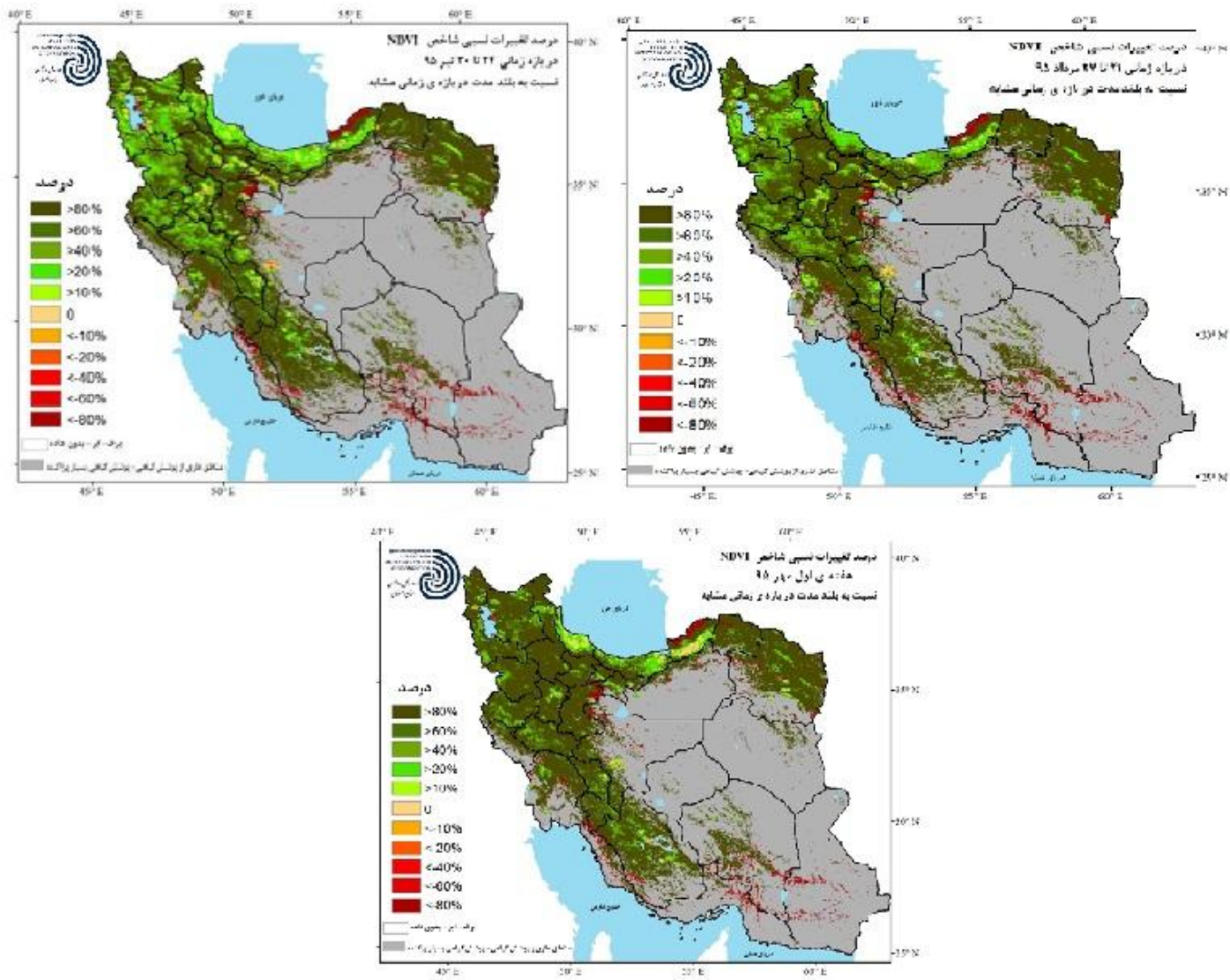
شکل (۱)- پهنه بندی خشکسالی بر اساس شاخص $SPEI$ دوره ۷ ساله اول تیرماه ۹۵



شکل (۲)- پهنه بندی خشکسالی بر اساس شاخص $SPEI$ دوره ۷ ساله پایان مرداد ماه ۹۵



شکل (۳) - پهنه بندی خشکسالی بر اساس شاخص *SPEI* دوره ۷ ساله پایان شهریورماه ۹۵



شکل (۴) - تغییرات نسبی شاخص سبزینگی (NDVI) در مقایسه با مقادیر بلند مدت طی فصل تابستان ۹۵